

Compte rendu

Atelier de créativité dans le cadre du PCAET Couserans (Thématique : Industrie et autres activités économiques)



Date : 14.02.2018 à 16 heures

Participants :

Structure	Nom – Prénom	Fonction
ESPACE Sénonais	JOLIBERT Germain	
Agence Régionale Développement Economique	TOULZA Rémy	
PNR Pyrénées Ariégeoises	RAMEIL Luce	
habitant	DEGEILH Michel	
CCCP	JACOB Cyrille	
CCCP	CHARLES Marianne	
E6	LESPY Lucile	Animatrice

Ordre du jour :

Atelier de créativité sur la thématique « Industrie et autres activités économiques » (Méthode de la fleur de lotus)

Dans le cadre de son PCAET, la CC de Couserans Pyrénées a souhaité mettre en place des ateliers de créativité avec les acteurs locaux afin de partager les enjeux du territoire et de réfléchir ensemble à la construction d'un plan d'actions.

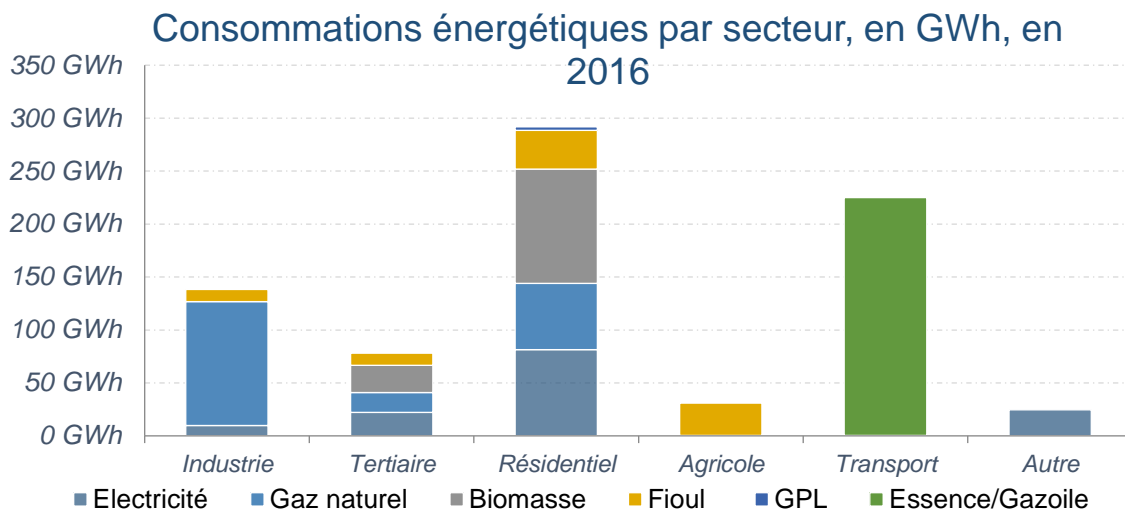
Les échanges présentés dans ce compte rendu sont issus des discussions entre le bureau d'étude mandaté par la communauté de communes et les partenaires ayant participé aux ateliers. Ces échanges ont pour but d'aider la CC CP dans l'écriture de la stratégie de son Plan Climat.

Le compte rendu est présenté dans cet ordre :

1. Synthèse des enjeux issus du diagnostic pour le secteur de l'industrie
2. L'atelier de créativité sur la thématique « Industrie et autres activités économiques »
 - a. Synthèse des échanges issus de l'atelier sous forme de fleur de lotus
 - b. Synthèse des enjeux discutés par les membres du comité de l'atelier
 - c. Compte rendu des échanges issus de l'atelier

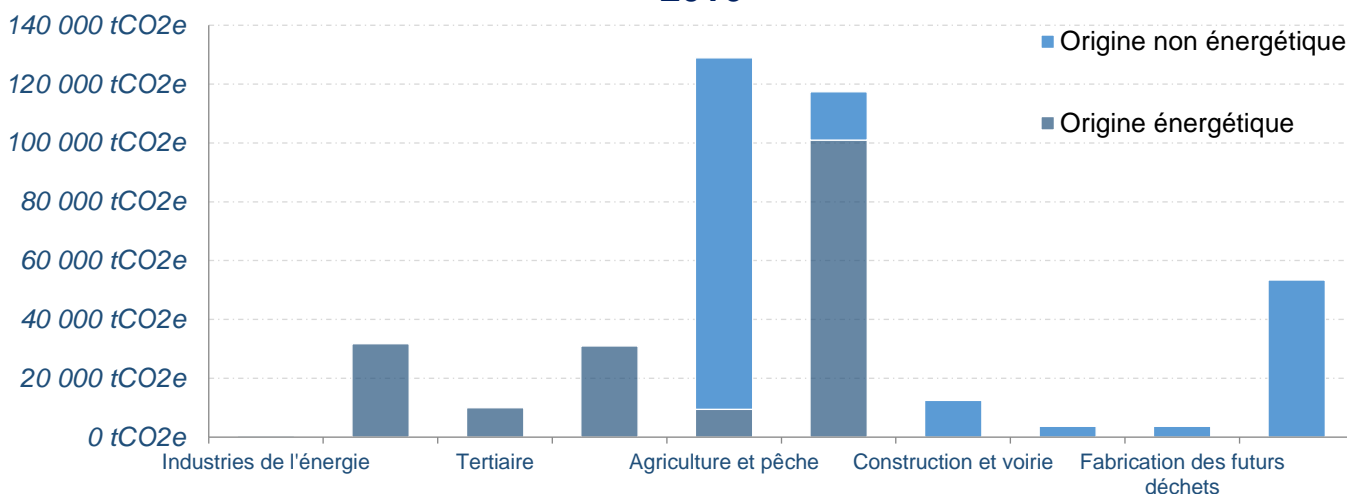
1. Synthèse des enjeux issus du diagnostic pour le secteur de l'industrie

- Consommations d'énergies : Les consommations d'énergies finales du secteur industriel représentent 18% des consommations du territoire. Les premiers consommateurs du territoire sont les papeteries, qui consomment majoritairement du gaz. Le secteur tertiaire consomme 10% de l'énergie du territoire, principalement du bois et de l'électricité. Enfin, le secteur agricole consomme 31 GWh de fioul (4% des consommations d'énergie du territoire) pour les agroéquipements, ainsi qu'une très faible part de gaz et d'électricité. Ces consommations sont équivalentes à 25 millions de litres de pétroles consommés annuellement.
Par an, le territoire dépense 2 400 €/habitant, dont 900€ sur le territoire : le développement des ENR sur le territoire permettrait de conserver cet argent pour le développement économique local.



- **Emissions de gaz à effet de serre** : Les émissions de gaz à effet de serre du secteur agricole représentent 33% des émissions du territoire. Elles sont principalement dues aux émissions de CH₄ et de N₂O liées à la digestion et aux déjections des animaux d'élevage, principalement bovins (l'élevage annuel d'une vache allaitante émet autant de gaz à effet de serre que 13 000 km en voiture moyenne). Le secteur industriel pèse lui pour 8 % et le secteur tertiaire 3%. Ces émissions sont liées aux consommations d'énergies, principalement à la combustion de gaz et de fioul dans les chaudières.

Emissions de gaz à effet de serre par secteur, en tCO₂e, en 2016



Energies renouvelables : 23 GWh de chaleur fatale sont récupérables sur le territoire. L'utilisation des toitures des bâtiments (commercial, industriel, agricole, autres usages) permettrait par exemple de produire jusqu'à 33GWh par an.

Vulnérabilité aux changements climatiques : Le territoire possède deux stations de ski (Guzet neige et Etang de l'Hers), la diminution de la quantité de neige et de la période d'enneigement auront un fort impact sur les activités touristiques liées à la neige. La stratégie de développement de la station de Guzet neige prend d'ores et déjà en considération ces éléments puisqu'elle a entamé une diversification de ces activités, notamment en dehors de la période hivernale (VTT, luge...).

2. L'atelier de créativité sur la thématique « Industrie et autres activités économiques »

a. Synthèse des échanges issus de l'atelier sous forme de fleur de lotus

b. Synthèse des enjeux discutés par les membres du comité de l'atelier

Après avoir pris conscience des différents enjeux issus du diagnostic pour le secteur de l'industrie, les participants ont pu échanger sur les enjeux qui leur semblaient les plus pertinents pour le territoire. La synthèse des enjeux discutés par les membres est ci-après :

Filière bois

- Améliorer la desserte forestière pour permettre l'exploitation des forêts et l'acheminement de bois
- Faciliter la gestion du foncier
- Développer le bois local dans la construction
- Développer la marque « Pyrénées » pour le bois de construction

Filière bois

- Soutenir les scieurs dont l'activité économique est en difficulté
- Développer des activités forestières intermédiaires (séchoirs collectifs)
- Développer le bois-énergie localement
- Favoriser la croissance des forêts pour le captage de bois

Agriculture

Augmenter la production de fruits et légumes sur le territoire (notamment en lien avec entreprises artisanales glaces et confitures)

Economie circulaire, ressourceries, circuits courts de proximité...

INDUSTRIE ET AUTRES ACTIVITES ECONOMIQUES

Les entreprises locales en général

- Sensibiliser à la RSE
- Associer la Station d'Ecologie Expérimentale du CNRS de Moulis au PCAET pour attirer les entreprises en lien avec la recherche

Tourisme

- Mesurer l'évolution du tourisme
- Développer l'écotourisme
- Diversifier les activités touristiques sur les 4 saisons
- Développer le réseau de chaleur pour la station thermale

Les entreprises locales en général

- Créer des espaces de co-working et mutualiser les services dans les vallées pour limiter les déplacements
- Développer l'attractivité des commerçants dans les bourgs d'équilibre et à St-Girons
- Rendre visible les actions des artisans locaux pour consommer local

Logistique/Transport

- Encourager la coopération entre entreprises afin d'améliorer la logistique sur le territoire
- Evaluer l'opportunité de la création d'une plateforme logistique sur la ZIR de Prat

De par la typologie du territoire, l'industrie du bois semble être un vecteur économique important qu'il pourrait être intéressant de développer. Celui-ci est cependant freiné par la difficulté d'accès à la ressource (encombrement, voies d'accès) ainsi que le manque d'activités forestières intermédiaires sur le territoire.

Le transport de marchandises serait également un enjeu majeur du territoire en termes d'économie : le territoire est mal desservi et les entreprises ont du mal à s'approvisionner. Il a cependant été mis en évidence que, sur le territoire, la majorité des entreprises sont des TPE pour lesquelles les moyens et champs d'actions en termes de politique Air Energie Climat pourraient être différents de ceux des grosses industries.

c. Compte rendu des échanges issus de l'atelier

Ci- après le compte rendu des échanges liés à chacun des pétales de la fleur de lotus (détail du schéma ci-dessus) :

1. Filière bois

- Améliorer la desserte forestière pour permettre l'exploitation des forêts et l'acheminement de bois.
- Développer le bois local de construction car actuellement le territoire est dépendant de l'importation.
- Faciliter la gestion du patrimoine foncier pour l'exploitation du bois (nombreux propriétaires différents sur le territoire).
- Développer différentes activités économiques autour du bois :
 - Bois énergie (Travailler sur les plaquettes forestières et les granulés de bois)
 - Bois de construction
- Soutenir les scieurs dont l'activité économique est en difficulté. Ils s'approvisionnent en bois d'œuvre hors du territoire.
- Développer des activités forestières intermédiaires sur le territoire telles que les séchoirs collectifs.
- Développer la marque « Pyrénées » pour le bois dans la construction (Programme de la Chambre d'Agriculture).
- La papeterie d'Engomer a une grosse consommation d'électricité et de vapeur (gaz, bois, fioul). Il serait pertinent d'étudier l'intérêt d'installer un générateur de chaleur au bois pour l'entreprise. La papeterie de St Girons pourrait aussi être dans la démarche de production d'énergie et de vapeur à base de bois.
- Actuellement, 300 tonnes de papiers sont recyclées sur le territoire et sont fournies à la papeterie chaque année. Cependant, il est important de faire attention aux impuretés contenues dans ces papiers.
- Prendre en compte le rôle de la forêt en tant que puits de carbone

2. Agriculture

- Favoriser la production de fruits et légumes sur le territoire.

3. Logistique-transport

- Il existe une problématique réelle liée à la desserte et à l'acheminement des bois locaux qui restreint l'exploitation de la forêt
- La logistique autour des entreprises locales et notamment agro-alimentaires est un problème sur le territoire. Anciennement, c'était la société « Transports Innocent » qui assurait le transport. L'entreprise a été reprise par la SETAK qui a essayé de travailler sur un projet logistique froid positif avec les entreprises agro-alimentaires.
- Besoin de coopération entre les entreprises afin d'améliorer la logistique sur le territoire. Les entreprises ne devraient pas être pénalisées pour des problèmes de transport. Il serait intéressant de mettre en place une plateforme active pour mutualiser le transport des matériels, des ressources humaines, etc.

Les entreprises locales en général

- Sensibiliser et informer à la Responsabilité Sociétale des Entreprises (CMA, Ecodéfis : 13 lauréats en 2017, ...).
- Créer des espaces de co-working et mutualiser les services (ex : conciergerie d'entreprise).
- Présence d'un FabLab sur la commune d'Oust.
- Travailler sur l'attractivité des commerçants locaux afin de soutenir l'activité économique locale.
- Améliorer la visibilité des offres des commerçants locaux afin d'éviter une évasion commerciale vers d'autres gros centres de consommation.
- Le tissu économique est à 90% constitué de TPE et le territoire a une économie essentiellement présente (c'est-à-dire que l'économie répond en premier lieu aux besoins des habitants)
- Rendre visible les actions volontaires des artisans locaux.
- Existence d'une monnaie citoyenne en Ariège qui est le Pyrène.
- La Station d'Ecologie Expérimentale du CNRS de Moulis est associée aux travaux du PCAET. Ceci pourrait constituer un atout pour motiver des entreprises en lien avec la recherche de s'installer sur le territoire.

5. Le tourisme

- Mesurer l'évolution du tourisme sur 5 ou 10 ans afin d'évaluer le développement de ce secteur économique.
- Développer un tourisme plus responsable : Par exemple, favoriser le transport en commun pour les déplacements des visiteurs vers la station, création d'un réseau de chaleur alimenté par une ressource locale (bois) sur les stations.
- Diversifier les activités touristiques sur les 4 saisons (exemple, ski en saison hivernale, randonnée en saison estivale, cyclo-tourisme...).

- Développer un réseau de chaleur au bois pour la station thermale dont l'eau est actuellement chauffée au gaz.
- Travailler l'offre « Montagnothérapie » : activité de bien-être liée aux ressources locales en milieu montagnard.