

Le Service des Eaux du Couserans



DOB 2019

PLAN

- 1/ Le Service des Eaux du Couserans au sein de la communauté de communes Couserans-Pyrénées**
- 2/ Etat d'avancement des travaux 2018**
- 3/ Projets à venir**
- 4/ Prospective financière**
- 5/ Tarifs et propositions d'investissements 2019**

Changements au 1^{er} Janvier 2018

- **Intégration du Syndicat des Eaux du Couserans à la communauté de communes**
- **Intégration des 11 communes**
- **Création de 3 budgets annexes à autonomie financière**
 - ✓ **Eau potable**
 - ✓ **Assainissement collectif**
 - ✓ **Assainissement non collectif**

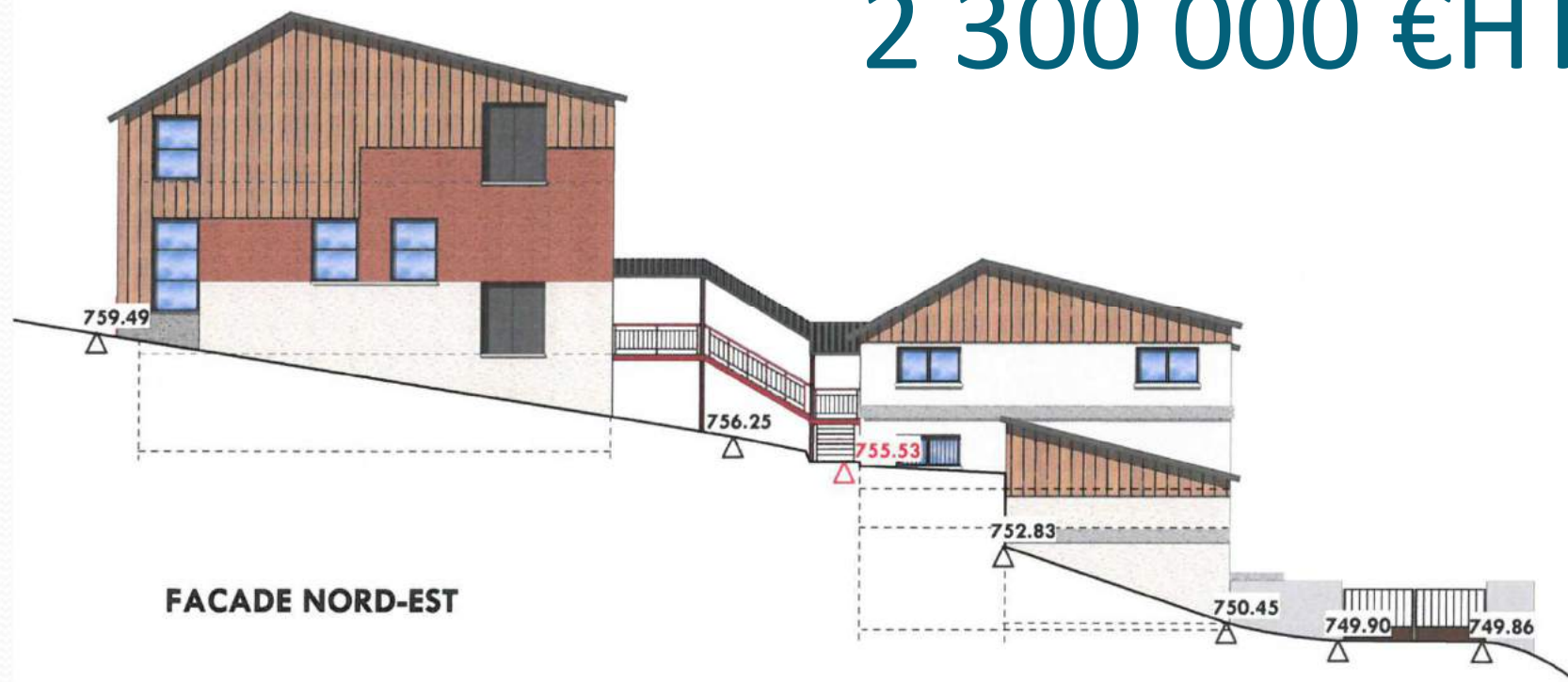
Intégration des 11 nouvelles communes

- **Les conventions signées : 5**
- **Les heures refacturées : Engomer 20 % ETP, MASSAT 2 ETP, ERP, MONTAGAGNE**
- **Les travaux en régie : Massat 1000 m DN 63 secteur Roussillon le Ressec (Est de Massat)**
- **Action de formation du personnel communal : 2 agents à Massat**
- **Inventaire des ouvrages**
- **Préparation d'un PPI**

Etat d'avancement des travaux

Station de production d'eau potable de Sengouagneich

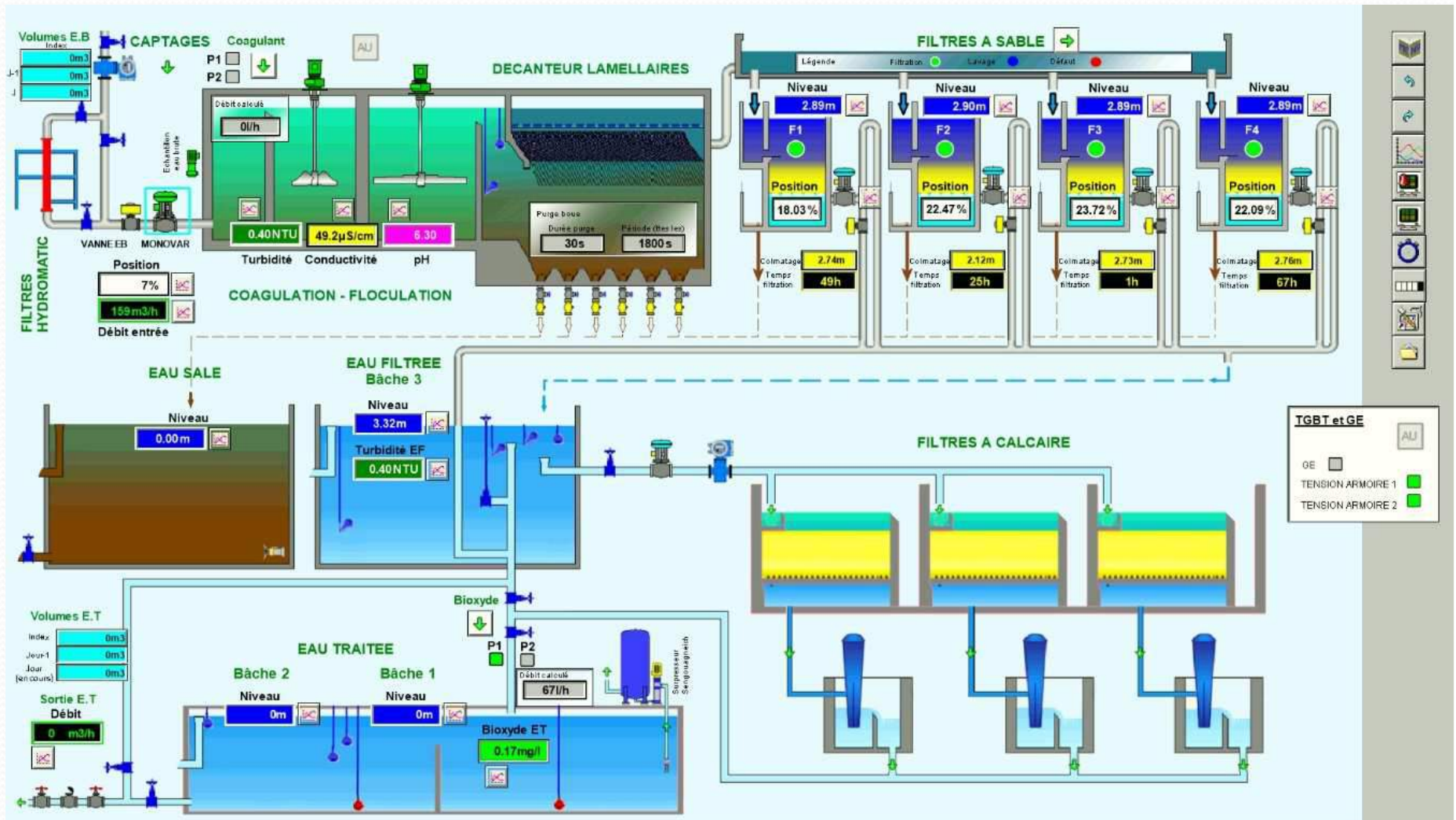
2 300 000 €HT



Sengouagneich



Sengouagneich



Service des Eaux du Couserans – DOB 2019

Renouvellement de canalisations vétustes

95 600 €HT



**Rimont Le
Pigeonnier**



Service des Eaux du Couserans – DOB 2019

Renouvellement de canalisations vétustes

95 400 €HT



**Sainte Croix
Mataly**

Service des Eaux du Couserans – DOB 2019

Renouvellement de canalisations vétustes

109 000 €HT



Contrazy
La Jeanne

Service des Eaux du Couserans – DOB 2019

Renouvellement de canalisations vétustes

102 800 €HT



Eycheil Roc de Gabach - Ouerdes

Service des Eaux du Couserans – DOB 2019

Renouvellement de canalisations vétustes

284 000 €HT



Encourtiech
Le Touron



Service des Eaux du Couserans – DOB 2019

Renouvellement de canalisations vétustes

413 100 €HT



**Saint Girons
Avenue de la
Résistance**

Travaux issus de l'appel à projet Qualité

Rationalisation des petites ressources

Réhabilitation des captages

Rationalisation petites ressources



Riverenert
Couroumas - Caujolle
306 000 €HT



Rationalisation petites ressources



Moulis
Montfaucon
415 400 €HT

Réhabilitation des captages



21 250 €HT

**Soueix – Rogalle
Captage de
Rogalle**



Réhabilitation des captages



Soueix – Rogalle
Captage de Rogalle

Réhabilitation des captages



35 200 €HT

**Riverenert
Las Crabarios**



Réhabilitation des captages



Réhabilitation des captages



25 500 €HT



**Moulis
La Serre Haut et
Bas**

Réhabilitation des captages



Moulis
Cap de Sour
Haut et Bas
42 300 €HT



Réhabilitation des captages



32 000 €HT

**Lacourt
Espou**



Réhabilitation des captages



Alos
La Rivière
26 900 €HT

Travaux engagés issus de l'appel à projets qualité

Travaux appel à projets Qualité Engomer	261 000 €
Travaux appel à projets Qualité Massat	524 600 €
Travaux appel à projets Qualité Montagne	41 000 €
Travaux appel à projets Qualité Montels	10 000 €
Périmètres de protection Massat engagés	26 400 €

Les travaux assainissement issus du schéma directeur



Assainissement Moulis



Partie réseaux : 1 360 000 €HT

Assainissement Moulis



Partie station : 310 000 €HT

Assainissement Mercenac



**Partie réseaux :
605 500 €HT**



Assainissement Taurignan Castet



Partie réseaux : 645 200 €HT

Service des Eaux du Couserans – DOB 2019

Assainissement Mercenac - Taurignan Castet

Partie station

245 000 €HT

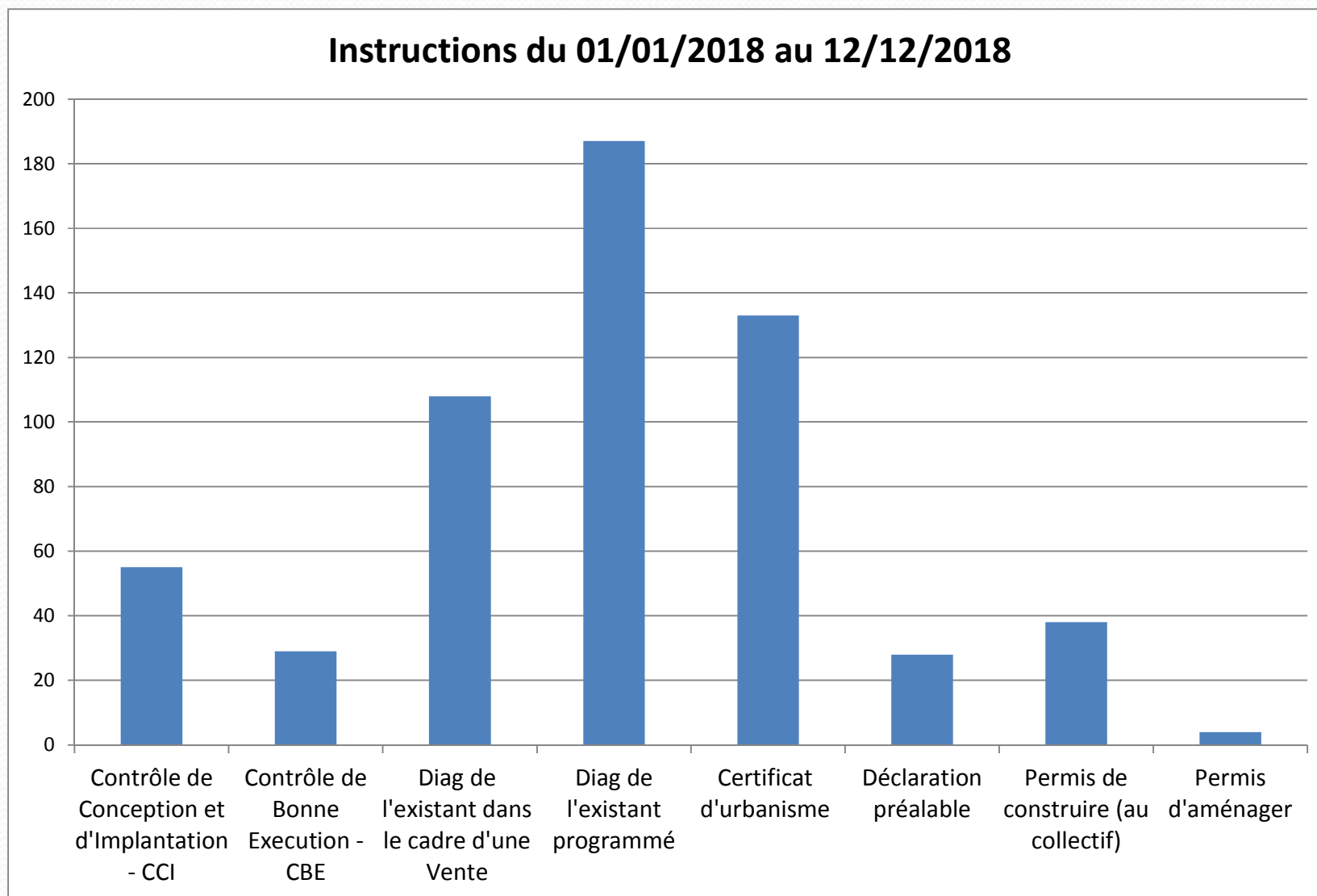


Les travaux assainissement issus du schéma directeur

- **Lacourt**
- **Montjoie**
- **Bonrepaux**

Coordination travaux

ANC



Les projets à venir

Eau potable

- **Renouvellement des réseaux vétustes**
- **Rationalisation des petites ressources**
- **Réhabilitation captages – Périmètres**
- **Travaux sur réservoirs**
- **Amélioration exploitation - Extensions**

Les projets à venir

Assainissement

- **Construction de réseaux et stations sur secteurs non pourvus (selon schéma directeur)**
- **Réhabilitation des ouvrages – renouvellement des équipements**
- **Coordination avec réseau pluvial**
- **Amélioration exploitation - Extensions**

Les projets à venir

Assainissement non collectif

- **Poursuite du contrôle de l'existant sur le même mode**
- **Soutien au bon entretien**
- **Contrôle neuf et ventes**
- **Conseil permanent à l'entretien et l'amélioration des installations**

N.B. : Disparition des aides de l'agence de l'eau

Prospective 2019-2030 élaborée par le
cabinet Ressources Consultant
Finances

La construction d'un budget eau 2017 de référence

Les 11 communes représenteraient 8% des dépenses et recettes de fonctionnement.

Budget eau consolidé

En milliers d'euros	2017		
	Communes	SIVU	TOTAL
Produits fonctionnement courant	317	3 738	4 056
Produits des services (70) hors redevance eau	312	3 578	3 890
<i>dont redevance eau (7011)</i>	205	2 069	2 273
<i>dont redevance pollut° dom. (701241)</i>	33	346	379
<i>dont autres ventes d'eau (70118)</i>	0	389	389
<i>dont contre-valeur redevance prélèvt (70123)</i>	0	180	180
<i>dont travaux (704)</i>	0	130	130
<i>dont rembt perso MAD (7084)</i>	0	409	409
<i>dont autres</i>	74	56	130
Dotations et participations (74)	4	0	4
Autres produit de gestion courante (75)	2	68	70
Produits courants divers	0	0	0
Atténuation de charges (013)	0	92	92
Charges fonctionnement courant	206	2 811	3 017
Charges à caractère général (011)	121	1 046	1 167
Charges de personnel (012)	71	1 311	1 382
<i>dont charges de personnel extérieur (621)</i>	71	0	71
<i>dont autres</i>	0	1 311	1 311
Charges de gestion courante (65)	3	69	72
Ch. d'atténuation (014)	11	385	395
<i>dont revers. agence eau redev. pollution dom.(eau)</i>	11	385	395
<i>dont autres</i>	0	0	0
EXCEDENT BRUT COURANT	112	927	1 039
Résultat exceptionnel	-1	75	74
Produits exceptionnels larges	-1	104	103
Charges exceptionnelles larges	0	29	29
EPARGNE DE GESTION	110	1 003	1 113

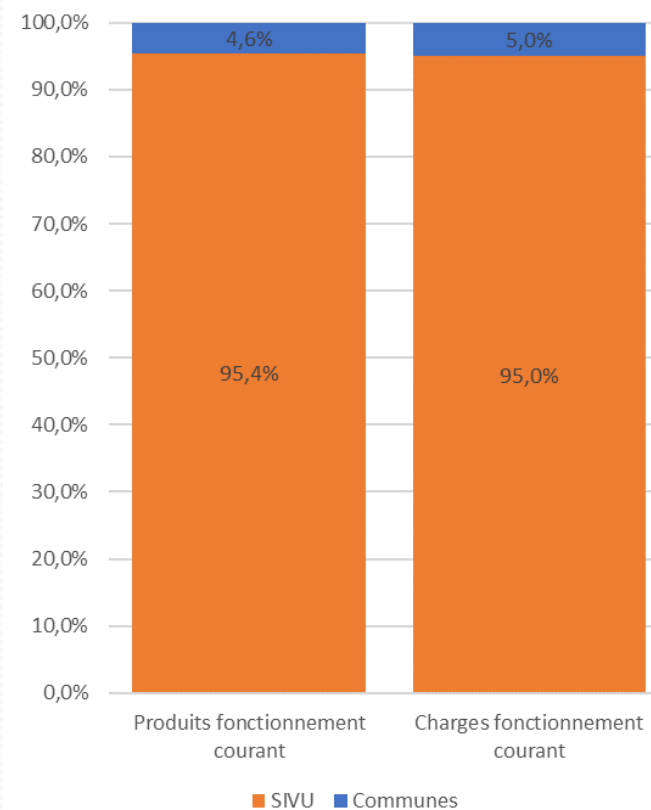


La construction d'un budget assainissement de référence 2017

Les 11 communes représenteraient 5% des dépenses et recettes de fonctionnement.

Budget assainissement consolidé

En milliers d'euros	2017		
	Communes	SIVU	TOTAL
Produits fonctionnement courant	65	1 343	1 408
Produits des services (70) hors redevance eau	62	1 343	1 406
<i>dont redevance assainissement</i>	42	1 179	1 220
<i>dont redevance pour modernisation réseaux coll.</i>	5	131	136
<i>dont travaux (704)</i>	0	15	15
<i>dont autres</i>	15	19	34
Dotations et participations (74)	2	0	2
Autres produit de gestion courante (75)	1	0	1
Produits courants divers	0	0	0
Atténuation de charges (013)	0	0	0
Charges fonctionnement courant	46	869	915
Charges à caractère général (011)	26	428	454
Charges de personnel (012)	18	300	318
<i>dont charges de personnel extérieur (621)</i>	18	300	318
<i>dont autres</i>	0	0	0
Charges de gestion courante (65)	1	0	1
Ch. d'atténuation (014)	1	140	142
<i>dont revers. agence eau redev. réseaux (assainisst)</i>	1	140	142
<i>dont autres</i>	0	0	0
EXCEDENT BRUT COURANT	19	475	493
Résultat exceptionnel	0	-7	-7
Produits exceptionnels larges	0	6	6
Charges exceptionnelles larges	0	13	13
EPARGNE DE GESTION	19	467	486



Retrospective

- Syndicat historique : Un autofinancement élevé et stabilisé avec un endettement très faible sur les 2 budgets
- 11 communes intégrées : Situation saine, autofinancement net positif
- Les 11 communes représentent **8%** des recettes de fonctionnement pour **l'Eau potable** et **5 %** pour **l'Assainissement**
- Epargne nette de gestion de 1100 K€ sur l'eau potable et 500 K€ sur l'Assainissement

Les hypothèses du budget eau

Principales hypothèses

Charges de fonct. courant	→	+3%/an
Dépenses d'équipement	→	4,5 M€ en 2019 puis 1,2 M€ ensuite (+ 0,6 M€/an de travaux en régie)
Subventions	→	25% (hors opération appel à projet)
Emprunt	→	20 ans à annuité constante, taux 2% en 2018, 2,5% en 2019, 2,75% en 2020 et 3% ensuite
Excédent de clôture	→	Stabilisation des excédents de clôture à 2M€

Quel croissance annuelle de la redevance pour stabiliser la trajectoire ?

Les résultats financiers du budget eau

Trajectoire financière avec une redevance eau en croissance de +3%/an

K€	2018	2019	2020	2021	2022	2023	2024	2025	2026	2027	2028	2029	2030
Produits de fct. courant	4 307	3 823	3 918	4 015	4 116	4 219	4 325	4 434	4 545	4 661	4 779	4 901	5 026
- Charges de fct. courant	3 018	3 178	3 266	3 357	3 451	3 547	3 646	3 747	3 852	3 960	4 071	4 185	4 302
= EXCEDENT BRUT COURANT (EBC)	1 289	645	651	658	665	672	679	686	693	701	708	716	723
+ Solde exceptionnel large	-625	-20	-20	-20	-21	-21	-21	-21	-21	-22	-22	-22	-22
= Produits exceptionnels larges*	9	9	9	9	9	9	10	10	10	10	10	10	10
- Charges exceptionnelles larges*	634	29	29	30	30	30	31	31	31	31	32	32	32
= EPARGNE DE GESTION (EG)	664	625	631	638	644	651	658	665	672	679	686	693	701
- Intérêts	41	38	36	33	35	44	53	63	73	83	93	103	113
= EPARGNE BRUTE (EB)	623	586	595	605	610	607	605	602	599	596	593	590	588
- Capital	126	127	109	110	112	116	126	134	153	173	194	217	240
= EPARGNE NETTE (EN)	497	459	486	495	498	491	478	468	446	423	399	373	348

* y compris financiers hors intérêts (produits et charges) et provisions réelles (dotations et reprises)

K€	2018	2019	2020	2021	2022	2023	2024	2025	2026	2027	2028	2029	2030
Dép. d'inv. hs annuité en capital	1 928	4 529	1 154	1 200	1 200	1 200	1 200	1 200	1 200	1 200	1 200	1 200	1 200
Financement des investissements	1 969	3 611	1 039	934	1 200	1 200	1 200	1 200	1 200	1 200	1 200	1 200	1 200
Epargne nette	497	459	486	495	498	491	478	468	446	423	399	373	348
Ressources propres d'inv. (RPI)	0	0	0	0	0	0	0	0	0	0	0	0	0
Subventions yc affectations	1 473	3 152	552	300	300	300	300	300	300	300	300	300	300
Emprunt	0	0	0	139	402	409	422	432	454	477	501	527	552

Variation de l'excédent global	41	-917	-115	-266	0	0	0	0	0	0	0	0	0
Excédent global de clôture (EGC)	3 298	2 381	2 266	2 000	2 000	2 000	2 000	2 000	2 000	2 000	2 000	2 000	2 000

K€	2018	2019	2020	2021	2022	2023	2024	2025	2026	2027	2028	2029	2030
Encours corrigé au 31/12	2 016	1 889	1 780	1 810	2 100	2 393	2 688	2 986	3 287	3 591	3 898	4 208	4 520
Epargne brute	623	586	595	605	610	607	605	602	599	596	593	590	588
Encours corrigé / Epargne brute	3,2	3,2	3,0	3,0	3,4	3,9	4,4	5,0	5,5	6,0	6,6	7,1	7,7

Prospective Eau potable

K€	2018	2019	2020	2021	2022
Epargne nette	497	459	486	495	498
Dépenses investissements	1928	4529	1154	1200	1200
Travaux en régie	600	600	600	600	600
Délai de désendettement	3,2	3,2	3	3	3,4

- Nécessité de faire évoluer le redevance de 3% par an pour suivre évolution des charges
- Epargne nette stabilisée à 500 K€ + 600 K€ de travaux en régie, avec capacité de désendettement favorable

Les hypothèses du budget assainissement

Principales hypothèses

Charges de fonct. courant	→	+3%/an
Dépenses d'équipement	→	3,2 M€ en 2019 puis 2,3 M€ en 2020 puis 1 M€ ensuite
Subventions	→	30% (hors opérations lancées)
Emprunt	→	20 ans à annuité constante, taux 2% en 2018, 2,5% en 2019, 2,75% en 2020 et 3% ensuite
Excédent de clôture	→	Stabilisation des excédents de clôture à 0,5M€

Quel croissance annuelle de la redevance pour stabiliser la trajectoire ?

Les résultats financiers du budget assainissement

Trajectoire financière avec une redevance assainissement en croissance de +3%/an

K€	2018	2019	2020	2021	2022	2023	2024	2025	2026	2027	2028	2029	2030
Produits de fct. courant	1 528	1 510	1 535	1 577	1 619	1 663	1 708	1 755	1 802	1 852	1 902	1 954	2 008
- Charges de fct. courant	923	1 017	1 044	1 072	1 100	1 130	1 160	1 191	1 223	1 256	1 290	1 325	1 361
= EXCEDENT BRUT COURANT (EBC)	605	493	491	505	519	533	548	564	579	595	612	629	647
+ Solde exceptionnel large	-5	-9	-9	-9	-9	-9	-10	-10	-10	-10	-10	-10	-10
= Produits exceptionnels larges*	0	1	1	1	1	1	1	1	1	1	1	1	1
- Charges exceptionnelles larges*	5	10	10	10	10	10	11	11	11	11	11	11	11
= EPARGNE DE GESTION (EG)	600	484	482	496	510	524	539	554	570	586	602	619	637
- Intérêts	11	11	16	46	52	56	62	67	72	77	82	86	90
= EPARGNE BRUTE (EB)	588	473	466	450	458	468	477	487	497	508	520	533	546
- Capital	20	20	30	79	93	102	118	134	151	169	187	202	214
= EPARGNE NETTE (EN)	569	453	436	371	365	366	359	353	346	340	333	331	332

* y compris financiers hors intérêts (produits et charges) et provisions réelles (dotations et reprises)

K€	2018	2019	2020	2021	2022	2023	2024	2025	2026	2027	2028	2029	2030
Dép. d'inv. hs annuité en capital	400	3 152	2 328	944	849	1 000	1 000	1 000	1 000	1 000	1 000	1 000	1 000
Financement des investissements	617	1 659	2 328	944	849	1 000	1 000	1 000	1 000	1 000	1 000	1 000	1 000
Epargne nette	569	453	436	371	365	366	359	353	346	340	333	331	332
Ressources propres d'inv. (RPI)	0	0	0	0	0	0	0	0	0	0	0	0	0
Subventions yc affectations	48	952	671	256	228	300	300	300	300	300	300	300	300
Emprunt	0	254	1 221	317	256	334	341	347	354	360	367	369	368

Variation de l'excédent global	217	-1 493	0	0	0	0	0	0	0	0	0	0	0
Excédent global de clôture (EGC)	1 993	500	500	500	500	500	500	500	500	500	500	500	500

K€	2018	2019	2020	2021	2022	2023	2024	2025	2026	2027	2028	2029	2030
Encours corrigé au 31/12	435	669	1 859	2 097	2 260	2 492	2 715	2 928	3 131	3 322	3 502	3 669	3 823
Epargne brute	588	473	466	450	458	468	477	487	497	508	520	533	546
Encours corrigé / Epargne brute	0,7	1,4	4,0	4,7	4,9	5,3	5,7	6,0	6,3	6,5	6,7	6,9	7,0

Prospective Assainissement

K€	2018	2019	2020	2021	2022
Epargne nette	569	453	436	371	365
Dépenses investissements	400	3152	2328	944	849
Travaux en régie	50	50	50	50	50
Délai de désendettement	0,7	1,4	4	4,7	4,9

- Nécessité de faire évoluer le redevance de 3% par an pour suivre évolution des charges
- Stabilisation des investissements à 1M€ par an.
- Epargne nette stabilisée à 350 K€ + 50 K€ de travaux en régie, avec capacité de désendettement favorable

Conclusions

1. Les budgets eau et assainissement de la communauté sont caractérisés par un haut niveau d'épargne nette et par un faible niveau d'endettement.
2. Les budgets consolidés des 11 communes isolées sont caractérisés par une épargne nette positive depuis 2009 et par un délai de désendettement tout à fait satisfaisant.
3. Les 11 communes représentent des produits, charges de fonctionnement et dépenses d'équipement représentant entre 5% et 10% du budget consolidé.
4. La mise en œuvre d'une trajectoire financière caractérisée par un maintien du niveau d'autofinancement actuel passerait par à un besoin de croissance annuelle de 3% des redevances eau et assainissement pour financer :
 - Sur les deux budgets : une croissance annuelle des charges courantes de 3%/an
 - Sur le budget assainissement : 3,2 M€ de dépenses d'équipement en 2019 puis 2,3 M€ en 2020 puis 1 M€/an ensuite
 - Sur le budget eau : 4,5 M€ de dépenses d'équipement en 2019 et 1,2 M€/an ensuite, auxquels il faut ajouter les 0,6 M€ de travaux en régie réalisés chaque année.
5. Toute réduction de la croissance des charges courantes sur le budget eau permet une réduction quasi équivalent du taux de croissance de la redevance eau.
6. Le besoin de redevance de 3%/an signifie que toute hausse / baisse des consommations d'eau (assiette des redevances) permet / nécessite un ajustement opposé du taux de croissance des tarifs.

Les projets à venir

Méthodologie de programmation hiérarchisée

- **Diagnostic initial des ouvrages**
 - ✓ **Renouvellement des réseaux**
 - ✓ **Génie Civil, huisseries, hydrauliques**
 - ✓ **Pose des compteurs**
 - ✓ **Amélioration qualité**

- **Propositions de hiérarchisation**

- **Vote**

Tarifs 2019

- **Tarifs des communes issues du Syndicat des Eaux du Couserans : Evolution de 1,8% sur l'eau et 0% sur l'assainissement**
- **Tarifs des communes dont la compétence a été transférée : inchangés**
- **Application des taxes obligatoires perçues et reversées (TVA, redevances agence)**

Projet investissements

EAU POTABLE 2019

Désignation	Dépenses BP 2019	MONTANT TOTAL AP/CP
Travaux sur stations	20 000 €	
Travaux sur réseaux	200 000 €	
Branchements et renforcements	30 000 €	
Travaux sur réservoirs	120 000 €	
Etude diagnostic modélisation SIG	165 000 €	
Bâtiments	20 000 €	
Périmètres de protection	20 000 €	
Etudes diverses Communes nouvellement intégrées	40 000 €	
Travaux divers Communes nouvellement intégrées	40 000 €	
SOUS TOTAL	725 000 €	

Projet investissements

EAU POTABLE 2019

Désignation	Dépenses BP 2019	MONTANT TOTAL AP/CP
Autorisation de programme EAU POTABLE Sengouagneich (2019)	390 000 €	2 350 000 €
Travaux appel à projets fuites	750 000 €	4 000 000 €
Autorisation de programme UDAF	350 000 €	500 000 €
Autorisation de programme Appel à projets Qualité	1 960 000 €	3 000 000 €
Réseaux AEP Quai du Gravier - Saint Girons	150 000 €	
Travaux appel à projets Qualité Engomer	261 000 €	
Travaux appel à projets Qualité Massat	524 600 €	
Travaux appel à projets Qualité Montagagne	41 000 €	
Travaux appel à projets Qualité Montels	10 000 €	
Périmètres de protection Massat engagés	26 400 €	
Travaux divers Antras	13 000 €	
TOTAL	5 131 000 €	9 850 000 €

Projet investissements

Assainissement 2019

Désignation	Montant BP 2019	MONTANT TOTAL AP/CP
Travaux sur stations et postes	300 000 €	
Travaux sur réseaux	600 000 €	
Etudes diverses	20 000 €	
Investigations et travaux réseau EU Prat	200 000 €	
Etude qualification Système Assainissement Saint Lizier	160 000 €	
Evolution SIG Assainissement	8 000 €	
Travaux Quai du Gravier - Saint Girons	200 000 €	
Autorisation de programme ASSAINISSEMENT Tranche 2013 (2019)	636 000 €	2 900 000 €
Autorisation de programme ASSAINISSEMENT Tranche 2017 (2019)	1 500 000 €	2 500 000 €
Etudes diverses Communes nouvellement intégrées	30 000 €	
Travaux divers Communes nouvellement intégrées	30 000 €	
TOTAL	3 684 000 €	5 400 000 €

Le Service des Eaux du Couserans



DOB 2019